

NMK 077 Waterdeep Marsvinoppdrett

Skrevet av Rikke Hagen



Hvis det er noe du lurer på, ta kontakt. Send meg gjerne bilder på epost, MMS eller på facebook.

Marsvinveiledning

Gratulerer så mye med ditt nye marsvin! Håper du blir fornøyd. Har du kjøpt en baby fra meg råder jeg deg til å gi babyen fri tilgang på høy, tørrfôr og grønnsaker. Du kan også gi litt havregryn, (store). For å gjøre marsvinet fortamt burde du ta det ofte ut av buret og ha det på fanget mens du gir det grønnsaker. Ta et godt tak rundt hele marsvinet, bruk gjerne begge hendene. Det vil prøve å løpe fra deg i buret, dette er helt normalt og er en forsvarsmekanisme marsvinet har siden det er et byttedyr i naturen. For å unngå sprelling når du skal sette det inn i buret igjen, så sett det baklengs inn i buret, altså med rumpa først. Når du går forbi buret og du ikke nødvendigvis skal ta ut marsvinet pleier jeg å stikke hånden inn og klappe det litt. På denne måten vil det bli tryggere og tryggere på mine hender og frykter ikke å bli plukket opp hver gang.

Marsvin lever i flokk og den ene er ofte sjefen. Litt knuffing, mobbing og jakt rundt i buret er normalt. Ikke skill marsvina så lenge du ikke ser synlig sår. Piping og hyling er normalt for å fortelle den andre det andre marsvinet at det gir seg. Kvessing av tennene er tegn på irritasjon. La dem få litt tid sammen uten at du står å bekymrer deg. Slåss to marsvin skikkelig så kast et håndkle over dem før du stikker hendene inn for å unngå å bli bitt.

- Marsvin kan bli ensomme, inneslutta og sky hvis de står aleine.
- Gi marsvinet ditt et annet marsvin som burkamerat.
- Du kan ha to jenter eller to gutter sammen.
- Man kan også ha kastrerte guttemarsvin sammen med jentemarsvin.
- Kanin og marsvin skal ikke stå sammen da det finnes normal bakterieflora i nese og munnen til kaninen som marsvinet kan bli sykt av (bordetella), forårsaker lungebetennelse.

Gode råd:

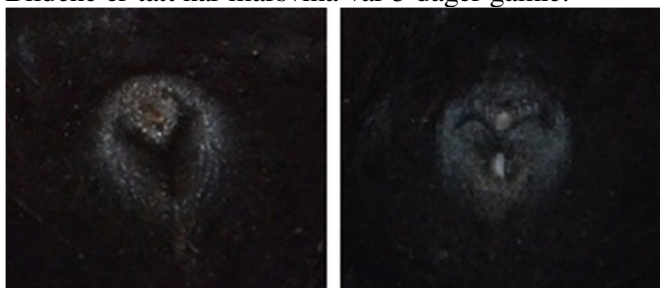
Kjøp sagflis på Felleskjøpet, spør etter stor pakke, de står utendørs. Økonomisk.

Ta kontakt med en bonde og kjøp høy, det man kaller «førsteslått» i firkantball. Ofte kan man finne dette på finn.no dersom du ikke bor i nærheten av bonde. Økonomisk.

Gå til en dyrlege og kjøp «Critical Care», dette er en liten grønn pakke. Dette har du liggende i tilfelle marsvinet en dag får diare eller blir syk. Critical Care inneholder blant annet masse fiber og C-vitaminer i tillegg til masse annet viktige næringsstoffer.

Kjønnsbestemmelse

Bildene er tatt når marsvina var 5 dager gamle.



Gutt

Jente

Avl av marsvin

Alder hunn: minst 7 mnd, maks 3 år. Flere og flere oppdrettere venter til hunnen mellom 12 og 18 mnd.

Alder hann: minst 7 mnd.

Minimumsvekt hunn: 700-800 gram.

Minimumsvekt hann: 800-900 gram.

Totalt antall kull per hunn: 3-4.

Pause mellom to kull: 4-5 mnd. Husk at hunnen trenger mer c-vitaminer når hun er drektig.

Mange hunner og hanner burde bli ca 1 år før parring grunnet vekt og størrelse. Det kan ta opptil 1 1/2 år før en Skinny har blitt ferdig utvokst, og nådd sin endelige behåring og størrelse.

Brunst: hver 14-18 dag.

Tid sammen for parring: 5-6 uker (minimum to brunstperioder).

Antall dager drektighet: ca. 70 dager. Obs: c-vit. Ca. tredoblet behovet.

Kan kjenne liv: 2-3 uker før termin.

Fødselen nærmer seg: 2 fingerbreddes åpning i bekkenet. Kan kjønnkjennes rett over rumpa.

Tegn på fødsel: Pressing, stadig bak i rumpa for å sjekke og hyppig bytting av soveplass.

Fødselsvekt: fra ca. 60-140 gram avhengig av kulletts størrelse.

Ved vellykket parring kommer det en slimpropp ut av kjønnsorganet på hunnen, denne spiser hun gjerne.

Marsvinhunnen føder best uten innblanding av mennesker. Men komplikasjoner kan oppstå og ved avl risikerer man å miste både hunnen og ungene. Ta gjerne en titt ekstra inntil henne når du vet fødselen er nær. Det kan hende ho trenger hjelp til å ta barna ut av fostersekken hvis de kommer tett og det er mange eller hun har gått litt i sjokk over hva som skjer. Da tar man bare å lager et hull på sekken med å rive forsiktig med fingrene.

Kjønnsmoden hunn: 3-4 ukers alderen.

Kjønnsmoden hann: 5-6 ukers alderen.

Seperasjon: Gutter når de er 4 uker eller når de veier 400 gram, hva enn som kommer først. Jentene kan gå med moren.

Hvis det er mulighet burde guttene få gå med faren sin eller en annen voksen hann som kan lære dem hvordan man skal oppføre seg som et marsvin. Tenk derfor litt over hva du vil lære de små guttene. Vil anbefale en tam og snill hann som kan overføre disse trygge egenskapene videre.

Salg

Marsvin kan selges når de er minst 4 uker gamle og veier over 300 gram. Vurder vekt og tilstand i forhold til hvem man selger til. Privatperson med erfaring, kontra dyrebutikk eller privatperson uten erfaring.

Skinny-genet er et ressisivt gen. Det vil si at hvis du parrer en skinny med et alminnelig marsvin med pels, vil alle avkomma bli født med pels. De vil derimot være bærere av skinny-genet og vil kalles for en Lakeland.

Parringer som resulterer i skinny eller lakelands (skinnybærere):

Skinny + Skinny = 100% skinny

Skinny + Lakeland = 50 % skinny og 50% lakeland

Skinny + alminnelig marsvin = 100% lakeland

Parringer som ikke burde skje:

Lakeland + Lakeland = Skinny, lakelands og alminnelig marsvin.

Lakeland + alminnelig marsvin = lakelands og alminnelig marsvin.

Man kan ikke se forskjell på alminnelig marsvin og lakelands. Unngå derfor disse parringene.

Skinny/Lakeland + satin = veldig svake avkom. Skinny-genet er ikke sterkt nok til å blandes med satin-genet.

Skinnyveiledning

De krever en romtemperatur på ca. 23-24 grader.

De krever litt mer mat enn et alminnelig marsvin for å opprettholde en god kroppstemperatur og god helse.

Sommer og gressbur

Skinnyer svetter ikke, så ikke la dem stå i sola. De blir da overopphetet og kan dø. De blir dessuten lett solbrente. Skinnyer kan gå ute i gressbur på fine sommerdager. Men vær obs på flått, og andre insekter som biter. Ikke la skinnyen bli våt i regnevær selv på sommeren. Kroppstemperaturen synker raskt og den kan bli syk.

Tørr hud

Skinnyer kan også få vanlig tørr hud, bruk en mild fuktighetskrem.

Kloremerker og småsår

Skinnyer kan også få små kloremerker og sår hvis det har småkranglet med burkameraten sin. Anbefaler å rense såret med klorhexidin/pyriseptvann (apoteket). Ta på pyriseptsalve etterpå. Mange bruker også ren honning på såret. Dette fungerer også veldig bra.

Badeveiledning

Skinnymarsvin må bades eller vaskes med våtservietter en gang i bland. Dette er for å vaske av støv og skitt på huden. Mange skinnyer liker å sitte i varmt vann og kose seg.

Ta litt varmere enn lunke vann. Du kan velge mellom å skylle marsvinet i springen, eller fylle vasken. Ikke fyll høyere opp enn at marsvinet føler seg trygg og ikke puster inn vann. (Vann i små marsvinlunger er ikke bra og kan resultere drukning) Man kan ofte høre at de har prøvd å lukte på vannet, da nyser og snøfter de litt for å få det ut av nesa igjen. Jo mindre stresset marsvinet er jo mindre skjer dette. Da marsvinet har sittet i noen minutter kan du ta en klut og forsiktig vaske huden.

Nymara bader. Vannet er varmt og deilig. Jeg har såpet henne inn med fuktighetsgivende balsam og lagt en klut over for at ho ikke skal fryse.



Utstilling av Skinny

Ikke alle skinnyer er utstillingsobjekter, noen er bare kosegriser!

Klargjøring

3 dager før

Klipp klørne så nære nerven som mulig. Klipper du i nerven rekker det å gro litt ut før utstillinga. Må skinnyen nappes litt er dette dagen. Napper du tidligere vil håret vokse ut igjen og napper du seinere kan det hende at skinnyen har irritert og rød hud på utstillingsdagen.

Dagen før

Dagen før utstillinga må du bade/vaske Skinnyen. Vask talgkjertelen godt, men pass på at du ikke lager sår og rød hud! Talgkjertelen finner du rett over rumpa. Til slutt smøres Skinnyen inn med fuktighetskrem.

Transport til og fra

I transportburet til utstillingen burde du ha spon og høy som ikke støver ned Skinnyen. Kanskje en god og varm kosepose laget av fleecepledd er en lur ting. Da holdes Skinnyen seg god og varm og kan trekke seg litt tilbake når det blir for mye stress og styr rundt buret. På utstillingsdagen råder jeg til å ta med våtservietter i tilfelle skinnyen griser seg til før den skal på dommerbordet. OBS! Pass på at Skinnyen ikke er klissete!

Mange marsvin blir slitne etter utstilling, noen skinnyer kan "tape" seg litt og se tynne ut på veien hjem. Gi dem litt ekstra godbiter og tid til å slappe av.

Skinnystandarden

Som navnet tilsier, skal Skinny være så godt som uten pels. De har noe behåring på neserygg og føtter. Hudens til en skinny av god kvalitet skal være myk og spenstig uten sår, arrdannelse eller andre skader. Hudens utseende i kombinasjon med den manglende pelsen er Skinnyens mest rasetypiske trekk og dette må være av høy kvalitet dersom dyret skal kunne defineres som raseteknisk god.

Kroppsform og hode	25 poeng
<p>Hodet skal gi et trekantet uttrykk med konveks profil både sett fra siden og ovenfra. Hodet skal være størrelsesmessig proporsjonalt til kroppen og utgjøre minst ¼ av marsvinets lengde. Kroppen skal være kort og kompakt med brede og høye skuldre. Nakken skal være dyrets høyeste punkt.</p> <p>Vanlige feil:</p> <p><i>Hode</i> – Flat panne, smalt hode, spiss nese, langt hode, eller for lite hode i forhold til kroppen.</p> <p><i>Kropp</i> – Markant midje, kantethet, smale lave skuldre, manglende markering av nakke, feilaktig beinstilling, bred bakdel, overbygd eller kraftig hellende bakdel, feil størrelse for alder (for stor eller for liten).</p> <p>Diskvalifiserende feil: Misdannelser og skjelettdefekter.</p>	
Ører	10 poeng
<p>Ørene skal være store, glatte og hengende. De skal være vannrett plassert og sitte langt ifra hverandre. Hos skinny aksepteres små avvik, fremfor alt på plasseringen mot kroppen.</p> <p>Vanlige feil: Feil ansatte, Hem, for små, fliker eller mekaniske skader, for lette/løfter seg.</p> <p>Diskvalifiserende feil: Manglende ytterøre.</p>	
Øyne	10 poeng
<p>Øynene skal være store, runde og klare.</p> <p>Vanlige feil: Feilformede, små, ujevn størrelse, hengende øyelokk, ikke synlig fatty eye, rennende, skader på øyet.</p> <p>Diskvalifiserende feil: Alvorlige skader, betennelse, glaukom, synlig fatty eye, blindhet.</p>	
Pelsens utbredelse	15 poeng
<p>Det skal finnes pels på dyrets neserygg, føtter og ben. Pelsen på neseryggen skal strekke seg opp til ørets fremre kant. Bena skal være pelskledd opp til albue og kne. Det er ønskelig også med pels rundt kjønnsåpningen.</p>	

Vanlige feil: For lite pels på hodet, føtter og ben eller kjønnsåpning. Kinnpels. Flekker ellers på kroppen med pelsvekst.	
Diskvalifiserende feil: Manglende pels på hodet, føtter, ben eller kjønnsåpning.	
Pelskvalitet og tetthet	15 poeng
Pelsen skal være stri, tett og krusete	
Vanlige feil: Myk, tynn, lang eller slett pels	
Diskvalifiserende feil: Bare flekker større enn 0,5cm i diameter innenfor de behårede områder.	
Hud	15 poeng
Huden skal være glatt, elastisk og kjennes varm ved berøring. Huden skal verken kjennes tørr eller fet. Godt synlige rynker/hudfolder skal finnes rundt hals og ben.	
Vanlige feil: Tørr, flassende, uelastisk eller fet hud. Arr.	
Diskvalifiserende feil: Arrdannelser i stort antall.	
Kondisjon/presentasjon	10 poeng
Dyret skal være velbygd og muskuløst, med fast og god kropp.	
Et velstelt dyr, som er rent og pent skal gis full poengsum.	
Vanlige feil: Lange klør, møkkete, kraftig røyting, sår, arr, mager/overvektig, fet talgkjertel, skadede tenner og utviklet nesosopp. Misfarget pels. Static.	
Diskvalifiserende feil: Mangler klo eller tå. Ekstraklo/tå, utøy i pelsen – med unntak av static, drektighet, sykdom, fremmedlegemer i pelsen som for eksempel tørrbalsam, manglende tenner, tegn til vannskjøtsel.	
Totalsum	100 poeng

Marsvinmat

Agurk - kun egnet som godbiter, inneholder mest vann.

Ananas - fruktkjøtt og kjernen, også skallet.

Appelsin - ikke skallet - giftig.

Bananer - velegnet som godbiter, også skallet.

Brokkoli - antioksidanter.

Brønskalk - må ha tørket en uke og uten mugg.

Bønner - også planten.

Bønnespirer - enkle å dyrke hele året.

Druer - som godbiter.

Epler - ikke de "sureste".

Ertebelger - også planten.

Fennikel - rik på C-vitaminer.

Greiner - til å spise/gnage (usprøytet frukttrær, selje, bjørk og rogn).

Gress - rik på C-vitaminer.

Gulerot - også det grønne, roten er fin for de å tygge på for å slipe tennene.

Havregryn – tilleggsmat for vektøkning.

Hodekål - god c-vitaminkilde.

Honningmelon - god c-vitaminkilde.

Høy - daglig tilgang. Rikt på fiber.

Jordbær - velegnet som godbiter.

Karse - blir ca 1/2 m høyt fritt voksende! Kan enkelt dyrkes året rundt innendørs.

Kiwi - som godbit.

Klementiner - ikke skrellet - giftig.

Kløver - må tilvennes, men de elsker det.

Knekkebrød - Smakfullt og godt for tennene.

Løvetann - både blomst og blader.

Mandariner - ikke skrellet - giftig.

Paprika - særlig grønn er godt.

Persille - god c-vitaminkilde.

Romersalat - som godbiter.

Rosiner - kun som godbiter.

Selleri - blad og stengel, deles i biter på ca 2 cm, ikke for mye pga saltinnholdet.

Sukkererter - alt kan spises også planten

Tomater - ikke planten - giftig.

Tørrfôr - f.eks. pellets.

Vannmelon - også skallet.

Marsvin må alltid ha tilgang på frisk og rent vann, høy og tørrfôr som inneholder C-vitaminer. Gi dem heller friske grønnsaker, frukt, gress og greiner som inneholder C-vitaminer fremfor å tilsette det i vannet. Men ved sykdom eller på vinteren burde du gi det som kosttilskudd.

GIFTIG FOR MARSVIN!

- o Avokado
- o Steinfrukter
- o Granateple
- o Potet
- o Løktyper

Potet inneholder for mye stivelse og marsvinet kan få skikkelig mageproblemer av dette (forstoppelse eller diarè).

Granateple kan føre til infertilitet og spontanabort hos marsvin. Dette har jeg ikke vitenskapelig bevis på. Men hvorfor risikere det når det er så mye annet å gi.

Alle **steinfrukter** er giftige fordi kjerna inneholder cyanid, også kalt blåsyre, men fjerner du kjernen og gir kun fruktkjøttet er det helt trygt og greit å gi.